

# VÝROČNÍ ZPRÁVA O ČINNOSTI A HOSPODAŘENÍ ZA ROK 2024



*„Domov není místo, kde bydlíš, ale místo, kde ti rozumějí.“*  
V Orlové-Lutyni dne 03.06.2025

## SLOVO ÚVODEM

Vážené dámy, vážení pánové, předkládáme Vám Výroční zprávu Domova seniorů „POHODA“ o.p.s. za rok 2024.

Jsou věci, které nejdou naplánovat a musíme se s tím (lidově řečeno) poprat. Práce s lidmi je krásná, ale i složitá, protínají se tam emoce, nemoci, smrt, fyzické vypětí, psychická náročnost, stáří budovy Domova, ale přesto každý den náš tým jde do práce a dělá vše, co umí, aby Domov fungoval, aby se klienti cítili dobře, abychom fungovali jako tým, který se o sebe opírá a podporuje. Podpora, radost, empatie, pokora, naděje... jsou slova, která stále mají svůj význam, a čím jsme modernější, čím jsme technologicky vyspělejší, tím jsou potřebnější. Člověk prostě potřebuje člověka. Nehledejme proto rozdíly mezi námi, nepodporujme žabomyší války, buďme nositeli naděje, tam kde jsme, v tom, kde žijeme.

V roce 2024 jsme zrekonstruovali několik koupelen klientů. Nakoupili nové vozíky na prádlo, na rozvoz jídla, koupelnové skříňky do pokojů v prvním patře, dále jsme pořídili speciální polohovací matraci, získali jsme skvělé polohovací křeslo pro klienty a obnovili část výpočetní techniky. Prošli jsme několika zajímavými kurzy, intenzivně pracovali na standardech kvality. V rámci stmelování a utužování našeho týmu jsme poprvé uskutečnili dvoudenní pobyt téměř všech zaměstnanců, který se opravdu povedl. Výčet našich novinek je opravdu široký, ale stále je na čem pracovat. Tým se víceméně ustálil, ale při počtu zaměstnanců 25+ již se změnami musíme počítat daleko častěji.

Závěrem mi dovoluňte poděkovat všem, kteří jsou s naším Domovem spojeni, ať už jsou to naši skvělí zaměstnanci, vedení a pracovníci MSK a města Orlová, donátoři a podporovatelé, klienti a jejich rodiny, kolegové napříč místním sociálním systémem, studenti, naši úžasní dobrovolníci nebo děvčata z veřejné služby. Každému vyjadřuji velké díky, žádný skutek není malý a věřím, že žádný dobrý skutek není zapomenut. Děkuji za každodenní vytváření našeho Domova, neboť jen lidé mohou vytvářet místo, ve kterém se dá žít a fungovat, pracovat i zvelebovat. Děkuji každému zvlášť a přeji hodně zdraví, radosti, pohody, naděje, štěstí, lásky do každého dne.

S úctou Bc.Vítězslava Lojková, ředitelka





## ÚVODNÍ INFORMACE

### Identifikační údaje

Název:	Dům seniorů "POHODA", o.p.s.
Právní forma:	obecně prospěšná společnost
Adresa sídla:	Mládí 725, Orlová-Lutyně, 735 14
Telefon:	596 511 071, 596 511 912
Webové stránky:	www.pohoda-orlova.cz
E-mail:	pohoda.orlova@seznam.cz
ID dat. sch.	s2z6zjg
IČ:	25852051
DIČ:	CZ25852051
Druh reg. služby:	Domov pro seniory
Identifikátor služby:	3388167
Cílová skupina:	senioři
Kapacita zařízení:	31
Registrace pro ošetř. a rehab. péči:	87173000

### Statutární orgán

Ředitelka: **Bc. Vítězslava Lojková**

### Správní a kontrolní orgány organizace

#### **Správní rada:**

Předseda: **Petr Stuchlík** (jmenovaný Radou města Orlová)  
Zaměstnání: 1. místostarosta města Orlová

Místopředsedkyně: **Ing. Miroslava Šromková**  
OSVČ

Člen: **Mgr. Jarmila Berná, MBA**  
Zaměstnání: ředitelka Sociálních služeb města Orlová, p.o.

#### **Dozorčí rada:**

Předseda: **Ing. Rostislav Šárek**  
Zaměstnání: pracovník ČNB pro dohled nad finančním trhem

Místopředsedkyně: **Jana Klimšová**  
Starobní důchodce

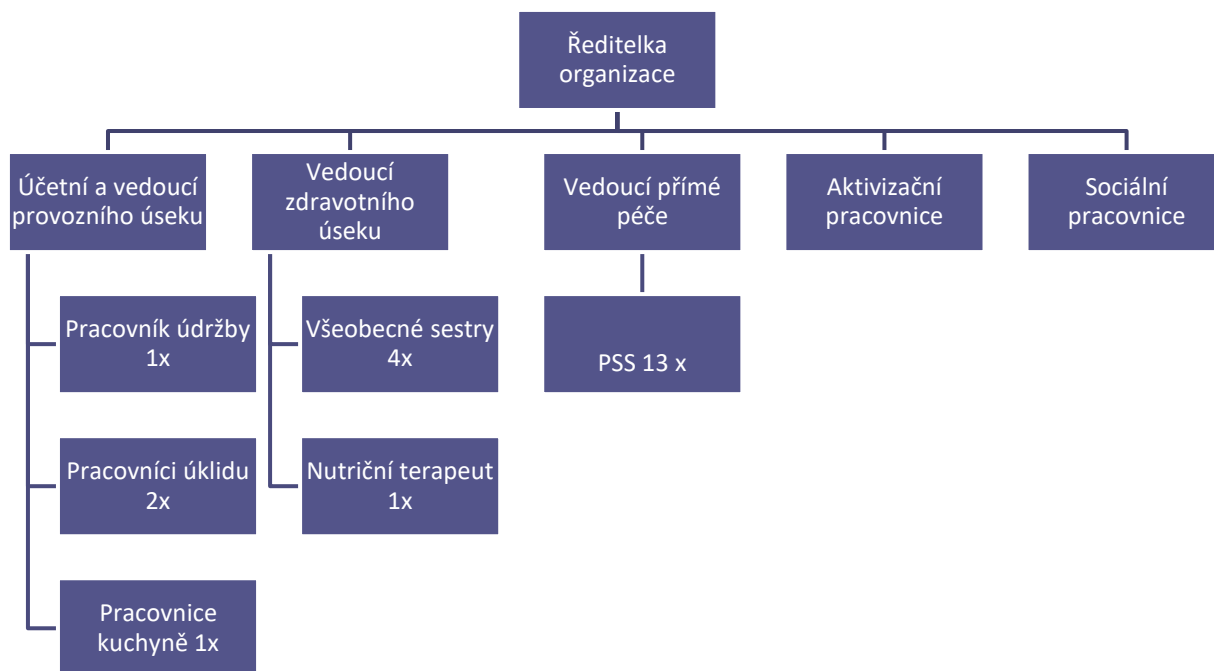
Členka: **Mgr. Iveta Venglářová**  
Zaměstnání: klinický logoped

Zasedání správní rady se v roce 2024 uskutečnilo 4x a dozorčí rady 4x.

### **Změny ve statutárních a kontrolních orgánech**

V průběhu roku 2024 nedošlo ke změně zakládací listiny, složení správní rady, dozorčí rady ani ke změně ředitele.

## Organizační struktura organizace



## Výroční zpráva o činnosti organizace

Obecně prospěšná společnost byla zapsána do rejstříku obecně prospěšných společností, vedeného Krajským soudem v Ostravě, dne 18. 2. 2000 v oddíle O, vložce 110. Registrace sociální služby domov pro seniory byla schválena dne 9. 7. 2007.

Dům seniorů „POHODA“, o.p.s. je nestátní neziskovou organizací poskytující sociální a ošetrovatelskou péči cílové skupině, kterou tvoří obyvatelé města Orlová starší 65 let, jež mají sníženou soběstačnost zejména z důvodu věku, zdravotního a sociálního stavu, a jejichž situace vyžaduje pravidelnou pomoc či podporu fyzické osoby.

**Posláním** domova pro seniory je zajistit klidný a důstojný život osobám, které potřebují vzhledem ke své nepříznivé sociální situaci pravidelnou pomoc a podporu, kterou jim není schopna zajistit rodina ani terénní nebo ambulantní služby. Nepříznivou sociální situací se rozumí snížení soběstačnosti, ztráta soběstačnosti, osamělost z důvodu věku nebo zdravotního stavu.

Sociální služby jsou poskytovány celoročně a nepřetržitě.



## 1) Budova, zahrada

Organizace poskytuje sociální služby spojené s bydlením v částečně zrekonstruované pronajaté budově od Města Orlová. Budova se nachází v okrajové části sídliště a náleží k ní přilehlý zahradní areál. Vnitřní i venkovní prostory jsou řešeny bezbariérově, jedná se o objekt pavilónového typu, který je členěn na 2 části:

- rekonstruovaná pobytová část – pokoje klientů, kanceláře pracovníků, společenská místnosti, sociální zařízení, koupelny, jídelna, denní místnosti pracovníků, pracovna sester
- nerekonstruovaná část – technické a provozní zázemí – kuchyň, sociální zařízení pro personál, sklady, šatna pracovníků, prádelna, kancelář účetní a vedoucí provozního úseku

Objekt domova i zahrada jsou přístupné bezbariérově, zahrada je vybavena vhodným nábytkem a přizpůsobena tak, aby cílové skupině maximálně vyhovovala a sloužila od jara do podzimu k procházkám, k odpočinku, ale také ke konání společenských akcí pořádaných domovem.

## 2) Bydlení

Kapacita Domu seniorů POHODA, o.p.s. je **31 lůžek**. V přízemí se nachází 7 jednolůžkových a 3 dvoulůžkové pokoje, všechny s vlastním sociálním zařízením (WC, sprchový kout, umyvadlo) a základním nábytkem. V prvním patře jsou pokoje členěny do boxů a nachází se zde 6 jednolůžkových a 6 dvoulůžkových pokojů, jež jsou vybaveny základním nábytkem a umyvadlem s toaletní skříňkou. Sociální zařízení v 1. patře je společné a je umístěno na chodbě. Klienti mají možnost dovybavit si pokoje vlastním nábytkem či bytovými doplňky po konzultaci s vedením Domova v případě, že to dispozice pokoje umožňuje. Všechny pokoje jsou vybaveny signalizačním zařízením.

## 3) Klientů sociálních služeb

K 31.12.2024 bylo v zařízení umístěno **31** klientů sociální služby, z toho 4 muži a 27 žen. Průměrná roční využitelnost lůžek dosáhla **98,72 %**.

Plán počtu lůžkodnů:	11 346
Lůžkodny -skutečnost:	11 201
Neobsazené lůžko:	145 dní
Hospitalizace:	135 dní
Dovolenky:	37 dní

V průběhu roku 2024 ukončilo pobyt v zařízení v důsledku úmrtí 10 klientů, jedna klientka se stěhovala do jiného zařízení. Volná místa byla co nejdříve obsazována zájemci o službu, přesto se počet dní neobsazených lůžek zvýšil. K pobytu v průběhu roku 2024 nastoupilo do zařízení 12 klientů.

**Průměrný věk klientů sociálních služeb v roce 2024 byl 86 let.**

### Věková struktura klientů:

Věková kategorie 66-75 let	5 klientů
Věková kategorie 76-85 let	8 klientů
Věková kategorie 86-95 let	13 klientů
Věková kategorie 96 let a více	5 klientů

### Příspěvek na péči

Příspěvek na péči náleží osobám, které jsou z důvodu dlouhodobě nepříznivého zdravotního stavu závislé na pomoci při zvládnutí základních životních potřeb (mobilita, orientace, komunikace, stravování, oblékání a obouvání, tělesná hygiena, výkon fyziologické potřeby, péče o zdraví, osobní aktivity a péče o domácnost).

Podle počtu základních životních potřeb, které klient není schopen z důvodu dlouhodobě nepříznivého zdravotního stavu zvládnout, je dávka členěna do stupňů závislosti na péči. Při vyřizování dávky je klientům nápomocna sociální pracovnice, agendu zabezpečuje Úřad práce ČR.

### Příspěvek na péči k 31.12.2024:

Bez příspěvku na péči		1 klient
příspěvek na péči I.stupně	ve výši 880 Kč	1 klient
příspěvek na péči II.stupně	ve výši 4 400 Kč	7 klientů
příspěvek na péči III.stupně	ve výši 8 800 Kč	12 klientů
příspěvek na péči IV.stupně	ve výši 13 200 Kč	10 klientů

Nárok na vrátnou poměrné části PNP vzniká při celodenním 24 hod. pobytu klienta mimo zařízení. Neplatí však v případech hospitalizace.

### Struktura klientů k 31.12.2024 z hlediska mobility:

Trvale upoutáni na lůžko: 12 klientů  
 Mobilní s pomocí druhé osoby nebo s využitím pomůcek: 19 klientů

V péči o klienty služby a při manipulaci s nimi jsou využívány pomůcky jako elektrický zvedák, mobilní koupací lůžko, koupací křeslo, madla, koupací židle, glukometr, mobilní kyslíkový koncentrátor, hrazdičky, protiskluzové podložky, polohovací křeslo Gavota, polohovací křeslo Sella, polohovací pomůcky apod. Pro úlevu od bolestivých stavů se používá bioptronová lampa. Pro rozvoj smyslového vnímání používají pracovníci na pokojích klientů rozmanité pomůcky konceptu Snoezelen a bazální stimulace - promítačka, aromadifuzér, aromadifuzér se zvukovými efekty, masážní pomůcky aj.

Každý klient sociálních služeb má s poskytovatelem písemně uzavřenou Smlouvu o poskytování sociálních služeb. Smlouvu lze písemně oboustranně měnit, doplňovat, ale i vypovědět.



## Výsledky práce s klienty Domova

**Individuální plánování:** Domov má vypracován v písemné podobě systém individuálního plánování. Účelem individuálního plánování průběhu poskytování služby je zajistit její poskytování v souladu s předem vyjednanými individuálními potřebami a osobním cílem klienta tak, aby služba přispívala k řešení jeho nepříznivé životní situace. Cílem individuálního plánování je zachovávat v dohodnuté míře takový způsob života, na jaký byl klient zvyklý před přijetím do našeho zařízení.

Každý klient má svého klíčového pracovníka, který ve spolupráci s klientem sestaví individuální plán. Ten je průběžně aktualizován a vyhodnocován.

**Aktivizace:** Nabídku aktivizačních činností a volnočasových aktivit klientům zabezpečovala aktivizační pracovnice. Denně probíhaly běžné aktivity. Jednalo se o činnosti s prvky arteterapeutickými a ergoterapeutickými, taneční terapie, hudební odpoledne, cvičení paměti, zdravotně tělesná výchova, společenské hry či canisterapie. Při těchto pravidelných činnostech si klienti Domova upevňují a posilují vědomí vlastní hodnoty a důstojnosti. Dochází nejen k navazování kontaktů, zapojení se do skupiny, komunikaci, k průběžnému řešení problémů, k rozvoji jemné motoriky, ale i k celkovému obohacení a rozvoji osobnosti.

Kromě toho měli klienti možnost poznat aktivity zcela nové, neboť aktivizační pracovnice do své práce zapojila nové dovednosti, navíc se neustále vzdělává a přichází stále s novými nápady.

### Evidence zájemců o sociální službu

Podmínky k přijetí zájemců o službu jsou popsány v Pravidlech života v Domově a veřejnosti jsou přístupné na webových stránkách zařízení. Zájemci o službu mohou informace získat také telefonicky či při osobní návštěvě, kdy jim umožníme i prohlídku Domova.

V případě, že je žádost zaevidována, provádíme sociální šetření, jehož hlavním cílem je zjistit skutečnou potřebnost a rozsah péče. Sociální pracovnice vyhotoví na základě šetření a osobního kontaktu Zápis ze sociálního šetření. Poté provádí konkrétní výběr tříčlenná komise, z výběru je vyhotoven písemný záznam. K 31.12.2024 jsme evidovali 144 neuspokojených zájemců o sociální službu, 5 žádosti bylo zamítnuto, a 35 jich bylo vyřazeno.

## 4) Rozsah poskytovaných sociálních služeb

(odpovídají výši měsíční úhrady za pobyt a stravu)

### bydlení

- částečné zařízení pokojů a standardní vybavení společných místností,
- úklid pokojů (mytí oken, údržba záclon, vysávání, vytírání podlah, utírání prachu, úklid skříní, mytí dveří, úklid sociálního zařízení),
- výměna a praní ložního i osobního prádla,
- větrání,
- zalévání květin,



## **stravování**

- 4 x denně (snídaně, dopolední nápoj, oběd, svačina, večeře), z toho 3 x vlastní příprava a výdej jídla, 1 x výdej obědu zhotoveného externí firmou, na přání klienta 2. večeře (především diabetici), celodenní pitný režim.

## **zdravotní a ošetrovatelská péče**

- **pomoc při zvládnání běžných úkonů péče o vlastní osobu** (pomoc při oblékání a svlékání, pomoc při přesunu na lůžko nebo vozík, pomoc při vstávání z lůžka, uléhání či změny poloh, pomoc při podávání jídla a pití, pomoc při prostorové orientaci a samostatném pohybu),
- **pomoc při osobní hygieně či vytvoření podmínek pro osobní hygienu** (pomoc při úkonech s ní spojených, pomoc při základní péči o vlasy a nehty, pomoc při použití WC),
- **sociálně terapeutické činnosti**, vedoucí k rozvoji nebo udržení osobních a sociálních schopností a dovedností,
- **zdravotní péče** (zajištění a zprostředkování lékařského ošetření, převazy, ošetření dekubitů, zajišťování a podávání léků, ošetrovatelská rehabilitace – polohování, vertikalizace, nácvik chůze),
- **nutriční péče**, dohled nad sestavováním jídelníčku, sledování alergenů, sestavování diet a konzultace zdravotního stavu ve vztahu k výživě.
- **bazální stimulace** (poskytování péče dle konceptu bazální stimulace a za použití prvku snoezelenu).

## **aktivizační činnosti** (skupinové či individuální – dle výběru klientů)

- ergoterapeutické,
- arteterapeutické,
- hudebně-pohybová terapie,
- trénink paměti,
- zdravotní tělesná výchova,
- pomoc při obnovení či upevnění kontaktu s přirozeným sociálním prostředím,
- nácvik a upevňování motorických, psychických a sociálních schopností a dovedností,
- zprostředkování kontaktu se společenským prostředím,
- canisterapie,

## **sociální podpora**

- pomoc při zprostředkování příspěvků na péči,
- vedení evidence peněžních prostředků,
- poskytování informací zájemcům o službu, sociální šetření,
- základní sociální poradenství,
- pomoc při vyřizování osobních záležitostí,
- pomoc při zajišťování drobných nákupů,
- pomoc při zajišťování léků, kompenzačních pomůcek,
- pomoc při zajišťování léčebných a ortopedických pomůcek,
- pomoc při uplatňování práv a oprávněných zájmů.

## **ostatní služby**

- 1 x měsíčně zprostředkováváme externí pedikérské a kadeřnické služby.

## 5) Partnerství a spolupráce

### 5.1 Spolupráce s okolními poskytovateli

Dlouhodobě spolupracujeme s **Domovem pro seniory Vesna, Domem Pomocy Spoecznej v Gorzycích, a SSMO.**

V roce 2024 jsme se zúčastnili několika akcí mimo Domov.

Přidanou hodnotou setkání místních obyvatel je, že se potkají sousedé, kamarádi, spolužáci, kteří se dlouhá léta neviděli. Zúčastnili jsme se např. Kloboukového plesu a Letní kavárny v Sociálních službách města Orlová nebo v příhraničí slavnosti ve stylu Peru v DPS Gorzyce.

Naše partnery jsme na oplátku pozvali na naši zahradní slavnosti, která se nesla v duchu oslavy letního slunovratu.



### 5.2 Spolupráce s místními farnostmi

Zprostředkováváme klientům naší služby návštěvy římskokatolického kněze, který Domov navštěvuje pravidelně několikrát do roka. Rovněž došlo i k několika individuálním návštěvám dle přání klientů.



### 5.3 Spolupráce s městem Orlová a ÚP Orlová

Město Orlová je jedním ze zakladatelů o.p.s. a každoročně se podílí na spolufinancování provozu domova neinvestičními dotacemi. **Městský úřad Orlová** nezapomíná na své obyvatele při oslavě významných životních jubileí. Spolupracujeme s Úřadem práce v Orlové při vyřizování příspěvků na péči, příspěvků na mobilitu aj. Ve spolupráci s ÚP v rámci veřejné služby docházejí do našeho Domova 4 ženy, které úzce spolupracují s aktivizační pracovnící při činnostech v Domově.

**Komunitní plán města:** Domov se aktivně podílí na procesu komunitního plánování, zajímá se o problematiku seniorů. Jsme členem pracovní skupiny Senioři. V roce 2024 probíhaly pravidelné setkání poskytovatelů sociálních služeb. V rámci Komunitního plánování jsme měli možnost prezentovat náš Domov na Orlovském jarmarku, kde jsme propagovali námi poskytovanou službu.

**Ocenění práce pracovníků v sociální oblasti** bývá pro naše pracovníky významným společenským aktem, na jehož přípravě a samotném průběhu má komunitní plánování nemalý podíl. Na ocenění nechyběly oficiální prezentace oceněných pracovníků, gratulace, hudební vystoupení a také dobré pohoštění. V roce 2024 jsme poprvé mohli nominovat rovnou dva pracovníky, neboť počet našich zaměstnanců již překročil číslo 25. Za náš Domov byla v roce 2024 nominovaná paní Veronika Patorajová, aktivizační pracovnice, a pan Josef Pašek, údržbář a řidič.



### 5.4 Spolupráce s Dobrovolnickým centrem ADRA

V průběhu roku 2024 pokračovala fantastická spolupráce s Dobrovolnickým centrem ADRA. V roce 2024 celkem **10 dobrovolníků** věnovalo zcela nezištně svůj volný čas našim klientům.

Vážíme si takto aktivní spolupráce s DC ADRA a práce dobrovolníků v Domově, kteří našim klientům v roce 2024 **věnovali neuvěřitelných 284 hodin ze svého volného času během 160 návštěv**. Nutno podotknout, že do Domova přicházejí opravdu skvělí dobrovolníci, kteří se stali součástí našeho týmu. Vyzdvihnout musíme mimo jiné, pana Rostislava Klímu, který obohatil čas našich klientů mnoha cestovatelskými zážitky.

Ve spolupráci s Adrou jsme v roce 2024 uspořádali spoustu povedených akcí, jako např. Klobouková jízda, Adra kvíz, Adráček, Muzikoterapie Soul, Biblioterapie nebo vánoční posezení s Kooperativou.



### **5.5 Spolupráce se zdravotnickými zařízeními**

Naše zařízení úzce spolupracuje s ordinacemi praktických i odborných lékařů dle přání a potřeb klientů. Praktická lékařka MUDr. Anna Kortová pečuje o většinu klientů, ale je rovněž i pracovním lékařem našeho Domova. Změny a potřeby klientů konzultuje se zdravotnickým personálem. Nutno dodat, že MUDr. Kortová reaguje okamžitě na změny stavu klientů, spolupráci hodnotíme jako vynikající. Akutní i následnou zdravotní péči zajišťují zdravotnická zařízení dle rozhodnutí ošetřujících lékařů.

**Výkony zdravotní péče:** Jsme smluvními partnery Všeobecné zdravotní pojišťovny, Revírní bratrské pokladny, České průmyslové zdravotní pojišťovny a Zdravotní pojišťovny Ministerstva vnitra ČR, neboť provádíme úkony ošetrovatelské péče, které jsou indikovány lékařem. Provedené úkony jsou následně hrazeny ze zdravotního pojištění našich klientů, pokud jsou indikovány buď praktickým, nebo odborným lékařem. V roce 2024 se podařilo vykázat o dalších 20 % navíc oproti roku 2023.

### **5.6 Spolupráce s rodinnými příslušníky obyvatel**

Spolupráci s rodinnými příslušníky hodnotíme jako velice kvalitní. Rodinní příslušníci byli ochotni pomoci svým blízkým při jednoduchých osobních asistencích, doprovázeli je k lékaři, chodili s nimi na procházky, výlety a za to velice děkujeme. Naprostá většina rodinných příslušníků se zajímá o aktuální dění v Domově a snaží se s námi dle možností spolupracovat. Prostřednictvím rodinných příslušníků některých klientů, měli možnost naši klienti „vycestovat“ na různá zajímavá místa ve světě. Cestovatelské přednášky byly v roce 2024 velmi oblíbenou aktivitou.

## **6) Mezigenerační vztahy**

Vyvíjíme maximální úsilí k obnově přirozených vztahů napříč generacemi, proto udržujeme kontakty nejen s místními školami a organizacemi pro děti a mládež. Před rokem jsme navázali novou a velmi krásnou spolupráci s Denním stacionářem Míša pomáhá z.s. Podnikli jsme, mimo jiné, i několik společných výletů. Mateřská škola Ke Studánce pokračuje ve své dlouholeté spolupráci s naším Domovem. Děti k nám přišly v roce 2024 rovnou 8x, a každé setkání bylo úplně jiné. Základní škola Mládí na naše klienty také nikdy nezapomíná, a v rámci různých svátků vždy vymyslí něco, čím naše klienty potěší. ZŠ U Kapličky se svým divadelním kroužkem již spoustu let přináší



radost a krásná vystoupení. Ne jinak tomu bylo i v roce 2024, a tak si klienti užili povedená vystoupení na motivy Harryho Pottera a Mrazíka. A v neposlední řadě Základní škola Doubrava. Devátáci této školy každoročně přicházejí do Domova např. na Mikuláše, účastní se různých kvízových klání nebo jen povídání o časech minulých. Žáci, učitelé, ale i jejich rodiny naše klienty a zaměstnance opět maximálně podporovali. Děkujeme všem organizacím, které přichází do Domova a přinášejí tak svůj čas, svá srdce a radost.

## 7) Soutěže

Je přirozené, že člověk je tvor soutěživý, proto se naši klienti rádi, i když již s větším námahou, zapojují do soutěží. V roce 2024 přihlásili jsme se do XXIV. ročníku soutěže „Šikovné ruce našich seniorů“, kdy klientky vytvořili věnce, které jsme využili jako dárek pro naše spřátelené organizace.

## 8) Členství v profesních organizacích

Po mnoho let jsme členy **Asociace poskytovatelů sociálních služeb ČR**, což nám přináší nemalý efekt v podobě aktuální informovanosti o dění v sociální oblasti, účastníme se odborných setkání, konferencí a seminářů, které pořádá asociace pro své členy. Všichni zaměstnanci domova mají k dispozici informace o vývoji a změnách v sociálních službách z odborných časopisů Sociální péče, Rezidenční péče a Listů sociální práce.

## 9) Dárcovství

Celkový objem **přijatých darů** v roce 2024 byl **271 876,-Kč**. Naše poděkování patří:

Dar Nadace OKD	projekt "Cesta za poznáním gorolských tradic"	24 000,00
Dar (finanční) - p. Olšarová	finanční dar	2 000,00
Dar (finanční) - p. Orszuliková	finanční dar	10 000,00
Dar (finanční) - Tradetex s.r.o.	finanční dar	2 000,00
Dar (finanční) - p. Jendřejčík	finanční dar	3 000,00
Dar (finanční) - p. Sikora	finanční dar	5 000,00
Dar (finanční) - p. lékárna Dr. MAX	finanční dar	12 000,00
Dar (finanční) - p. Hutšín	finanční dar	3 000,00
Dar (finanční) - Meccano	finanční dar	10 000,00
Dar (finanční) - p. Marušincová	finanční dar	3 000,00
Dar (finanční) - p. Lipová	finanční dar	5 000,00
Dar Nadace ČEZ	projekt "Jedeme dál"	115 000,00
Dar Nadace Českého rozhlasu	projekt "Zvířecí návštěvy v zařízeních pro seniory"	20 000,00
Dary - ostatní	věcné dary , křeslo SELLA	57 876,00

O podpoře darujících subjektů **informujeme širokou občanskou veřejnost** na vývěsce ve vestibulu budovy, občasně i v článkách Orlovských novin a v domovském měsíčníku **Okénko do POHODY**. Přijaté dary byly smysluplně využity ke zlepšování kvality života klientů a podmínek v Domově.



## 10) Publicita organizace

- ▶ ročenka města Orlová 2024,
- ▶ místní tisk – Orlovské noviny,
- ▶ webové stránky – [www.pohoda-orlova.cz](http://www.pohoda-orlova.cz),
- ▶ [www.mesto-orlova.cz](http://www.mesto-orlova.cz)
- ▶ Domovský měsíčník – Okénko do POHODY

## 11) Údaje o zaměstnancích

Organizace má vytvořen stabilní pracovní tým, k 31.12.2024 **zaměstnávala 27 kmenových zaměstnanců**, z toho 21 v péči o klienty, 6 pracovníků provozních. Počet zaměstnanců přepočtený na pracovní úvazky: 26,75.

V průběhu roku organizace dle potřeby využívala institut „**Dohody o provedení práce**“ -nutriční terapeutka, všeobecná sestra a výpomoc v úklidu. Počet zaměstnanců na DPP+DPČ přepočtený na pracovní úvazky: 0,55.

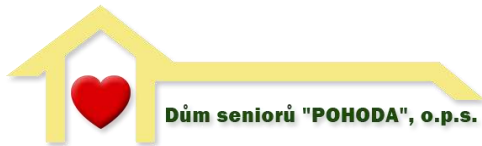
V průběhu roku jsme rovněž vedli několik **odborných stáží a praxí**. Jednalo se o studentky středních nebo vysokých škol se sociálním zaměřením.

## 12) Vzdělávání a růst odbornosti zaměstnanců

Stres, syndrom vyhoření a jeho zvládnání v práci pracovníka sociálních služeb	8 hod	3x
IX. vědecký Československý kongres Bazální stimulace s mezinárodní účastí	7 hod	4x
Odborná konference Karvinské hornické nemocnice a.s. - Onkologická onemocnění prsu	6 hod	3x
XXVII. Gerontologické dny Ostrava	6 hod	3x
XV. výroční kongres poskytovatelů sociálních služeb	8 hod	4x
Prevence pádů a ztráty svalové síly v seniorském věku	8 hod	2x
Plánování péče v závěru života	8 hod	13x
Paliativní péče	8 hod	12x
Základní kurz Bazální stimulace	24 hod	4x
Klient s vážnou duševní poruchou v péči sociálního pracovníka - uvedení tématu	8 hod	2x
Rehabilitační péče v podmínkách sociálních služeb	8 hod	14x
Gerentooblek v aktivizačních činnostech pro uživatele sociálních služeb	8 hod	2x
Nástavbový kurz Bazální stimulace	16 hod	2x

Vedení Domova důsledně sleduje dodržování zákonné povinnosti **celoživotního vzdělávání pracovníků v sociálních službách**. Vedením agendy je pověřena sociální pracovnice. Certifikáty a osvědčení jsou evidovány každému zaměstnanci v jeho vzdělávacím spise. V roce 2024 rovněž probíhaly pravidelné skupinové a individuální supervize přímo v Domově. Pokračovali jsme v zaškolování v konceptu Bazální stimulace, rozšiřujeme oblast Paliativní péče, ale také jsme se soustředili na náročnost práce našich pracovníků, a tomu jak předcházet zdravotním problémům způsobeným touto náročnou prací.

Poznatky ze vzdělávacích akcí, ale i získané samostudiem z odborných knih a časopisů (nakladatelství: Grada, Portál, Anag, časopisy: Sociální péče, Rezidenční péče aj.), se snaží zaměstnanci aplikovat do praxe. V roce 2024 jsme odbornou knihovnu Domova obohatili o další knihy.



Zaměstnanci, kteří vlastní řidičské oprávnění, absolvovali na pracovišti školení řidičů pro řízení referentských vozidel. Stejně tak dbáme na pravidelná školení bezpečnosti práce a požární ochrany, nebo hygienického minima.

V roce 2024 jsme uspořádali první teambuildingové dvoudenní školení v Bukovci, v hotelu Kempa. Společně strávený čas a vzdělávání, našemu kolektivu velmi prospělo, proto v tomto duchu budeme chtít pokračovat i v dalších letech.



### **13) Informační tok**

Předávání důležitých změn a novinek probíhá při každém střídání směn. Každý pracovní den probíhá ranní porada celého týmu. Další způsob předávání informací je prostřednictvím sešitu vzkazů, nástěnky na sesterně nebo prostřednictvím informačního systému Chytrá organizace.

Pravidelně 1x za 2-3 měsíce se konají provozní a klientské porady kolektivu. 1-2x měsíčně probíhají také porady vedení. Se zápisy z porad jsou zaměstnanci písemně seznamováni. Zaměstnanci, kteří se účastní externích seminářů, seznamují s důležitými informacemi další členy pracovního týmu na pracovních poradách.

Měsíčník „Okénko do Pohody“: Domov vydává 1 x měsíčně časopis, v němž mohou klienti najít především informace o uskutečněných aktivitách předešlého měsíce a také nabídku akcí v následujícím měsíci, připomínku významných dnů a státních svátků, ale i různé zajímavosti, informace o projektech, financování domova, nových zaměstnancích, nebo vtípky, křížovky a rébusy.

### **14) Činnost kontrolních orgánů, šetření**

V roce 2024 proběhla v zařízení jedna kontrola z KHS, HZS, MSK.

## 15) Cizí zdroje – projektová činnost: dotace, granty, dary

Financování Domova je zajišťováno vícezdrojově. Vlastními zdroji příjmů jsou úhrady klientů za pobyt a stravu, příjmy z příspěvků na péči a z pojišťoven, tyto jsou však k zajištění provozu domova nedostatečné. Organizace se aktivně zapojuje do dotační a grantové politiky a vyhledává příležitosti k získání potřebných finančních prostředků pro zajištění chodu domova i zvyšování kvality služeb. V roce 2024 jsme zpracovali a předložili **celkem 6 projektových žádostí**, z nichž **6** bylo podpořeno a realizováno.

### Přehled realizovaných projektů:

- Poskytovatel:** **Město Orlová**  
**Účel:** Úhrada provozních nákladů Domu seniorů "POHODA", o.p.s. na rok 2024 (neinvestiční dotace)
- Výsledek:** **úspěšný** – skutečně vyčerpáno **450.000,- Kč** (částečné pokrytí provozních nákladů – energie)
- Poskytovatel:** **Ministerstvo práce a sociálních věcí ČR**  
**Zprostředkovatel:** **Moravskoslezský kraj**  
**Účel:** Částečná úhrada mzdových nákladů Domu seniorů "POHODA", o.p.s. v roce 2024 (neinvestiční dotace)
- Výsledek:** **úspěšný** – skutečně vyčerpáno **4.426.000,- Kč** (částečné pokrytí mzdových nákladů)
- Poskytovatel:** **Nadace OKD**  
**Účel:** projekt „Cesta za poznáním gorolských tradic“
- Výsledek:** **úspěšný – skutečně vyčerpáno 24.000,- Kč** (Výlet pro klienty Domova)
- Poskytovatel:** **Nadace ČEZ**  
**Účel:** projekt " A jedeme dál" (finanční dar)
- Výsledek:** **úspěšný – skutečně vyčerpáno 115.000,- Kč** (Kurz bazální stimulace, metodické konzultace ke standardům kvality, kurzy paliativní péče)
- Poskytovatel:** **Moravskoslezský kraj**  
**Účel:** Program na podporu financování běžných výdajů souvisejících s poskytováním sociálních služeb včetně realizace protidrogové politiky kraje na rok 2024 (neinvestiční dotace)
- Výsledek:** **úspěšný** – skutečně vyčerpáno **728.000,- Kč** (částečné pokrytí mzdových nákladů)



**Poskytovatel:** Ministerstvo práce a sociálních věcí ČR

**Zprostředkovatel:** Moravskoslezský kraj

**Účel:** Dofinancování sociálních služeb zařazených v Krajské síti sociálních služeb. Částečná úhrada mzdových nákladů Domu seniorů "POHODA", o.p.s. v roce 2024 (neinvestiční dotace)

**Výsledek:** úspěšný – skutečně vyčerpáno **442.000,- Kč** (částečné pokrytí mzdových nákladů)

## Výroční zpráva o hospodaření organizace

Dům seniorů "POHODA", o.p.s. vykonával v roce 2024 hlavní činnost i hospodářskou činnost (pouze příjmy z úroků), výsledkem hospodaření je **ztráta ve výši 89 722,04 Kč.**

### Struktura nákladů za rok 2024 (v tis. Kč)

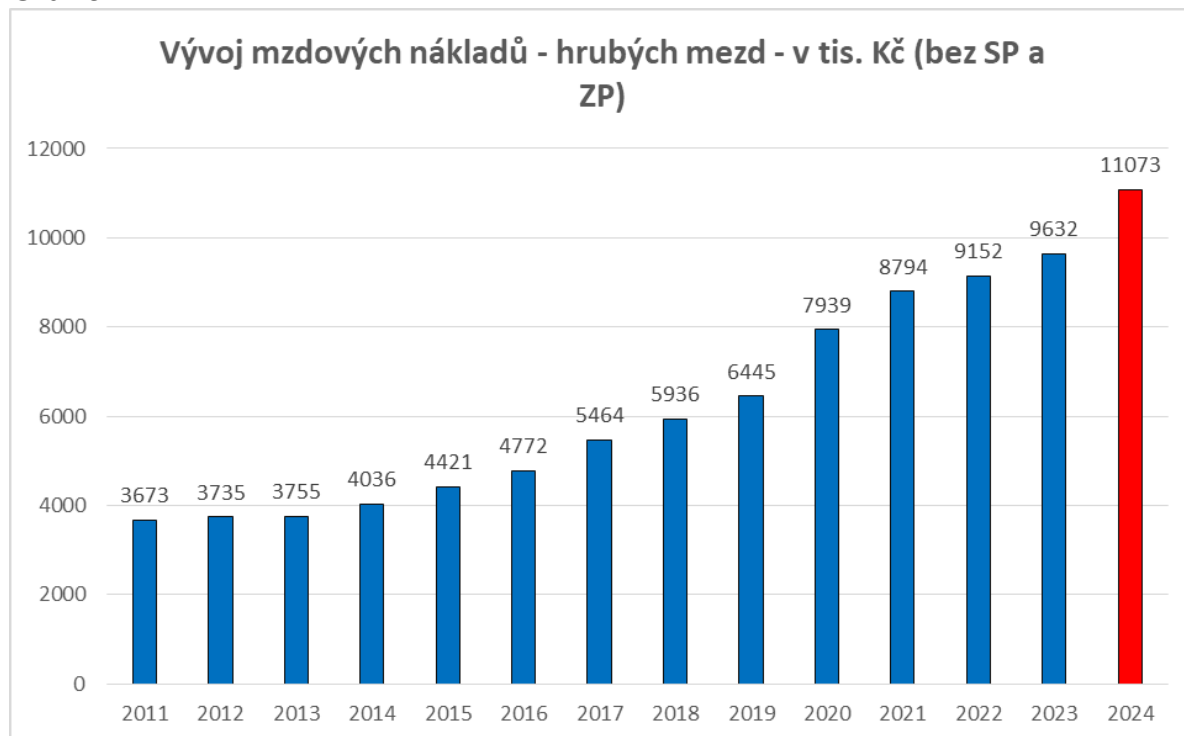
<b>Druh nákladu</b>	<b>Částka</b>
Spotřebované nákupy	1 190
Spotřeba energie (teplo, voda, plyn, elektřina) a ostatních neskladovatelných dodávek	945
Opravy a udržování	1 411
Cestovné	9
Ostatní služby (audit, prádlo, vzdělávání, telekomunikace, odpady, revize, poštovné, nájem, strava, DDNM, závodní PP, servis, pojistné...)	2 149
Mzdové náklady	11 073
Zákonné sociální a zdravotní pojištění	3 596
Daně a poplatky	1
Jiné ostatní náklady	153
Odpisy dlouhodobého hmot. a nehmot. majetku	440
Členské příspěvky	4
<b>Celkové náklady</b>	<b>20 971</b>

**Mzdové náklady:** Mzdové náklady tvoří každoročně v organizaci významnou nákladovou položku, jsou zachyceny v grafech č. 1 a 2 (**bez odvodů za SP a ZP**).

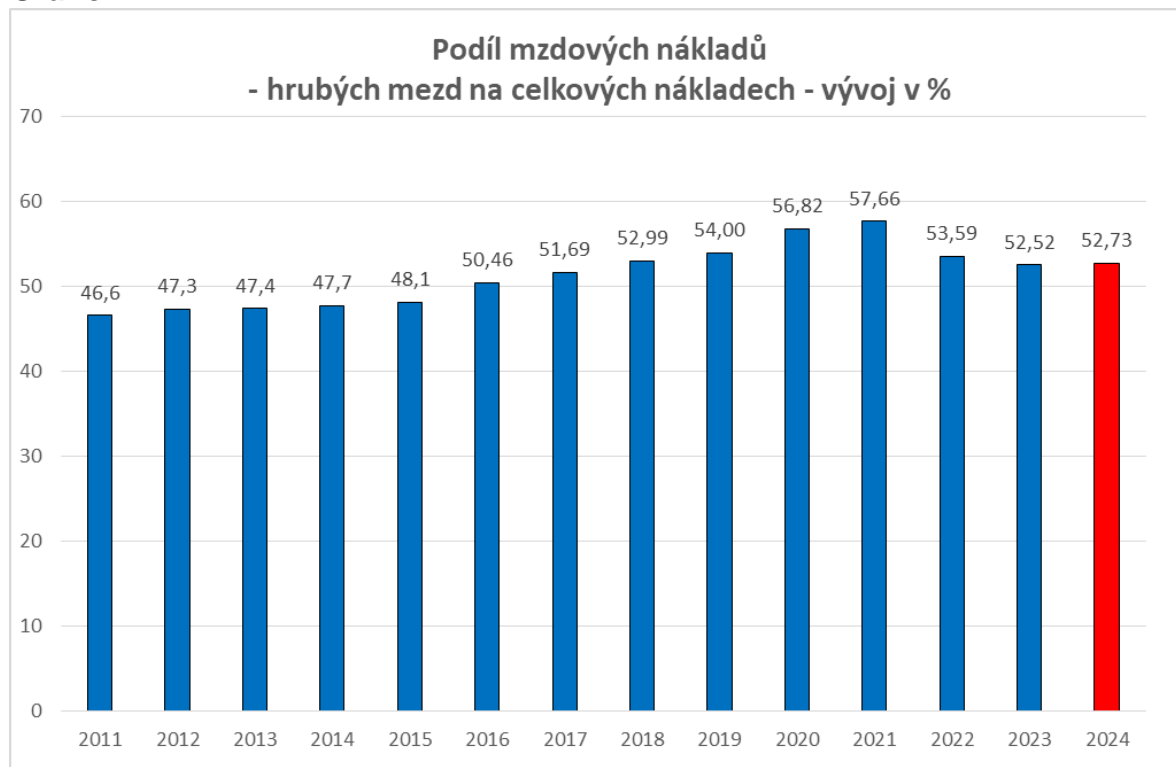
Výše celkových mzdových nákladů (hrubá mzda, odvody na sociální a zdravotní pojištění) **statutárního zástupce v r. 2024:** 1 074 498,00 Kč

Členové správní a dozorčí rady věnují čas řízení společnosti zcela nezištně a bez finanční odměny.

**Graf č. 1:**



**Graf č. 2:**



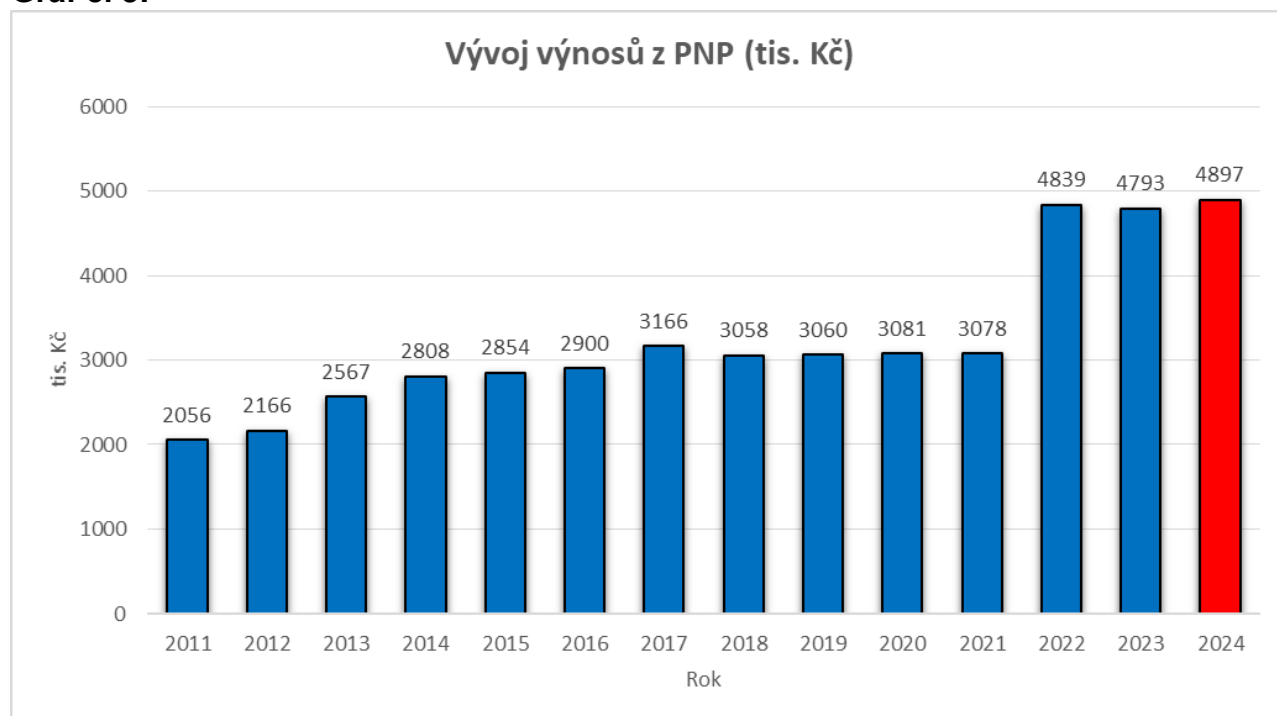
### Přehled výnosů za rok 2024 (v tis. Kč)

<b>Druh výnosu</b>	<b>Částka</b>
Tržby z prodeje služeb	14 433
Tržby z prodeje majetku	0
Zúčtování fondů	41
Jiné výnosy	11
Úroky	78
Příspěvky, dary	272
Dotace, z toho:	6 046
- Město Orlová (provoz – energie)	450
- MSK (úhrada mzdových nákladů)	728
- MSK (úhrada mzdových nákladů + dofinancování)	4 868
<b>Celkem</b>	<b>20 881</b>

#### **Položka „Tržby z prodeje služeb“ zahrnuje:**

- platby klientů za pobyt ve výši 2 846 752,00 Kč
- platby klientů za stravu ve výši 2 536 878,00 Kč
- příspěvky na péči ve výši 4 897 756,00 Kč
- výkony zdravotní péče ve výši 4 152 134,66 Kč

#### **Graf č. 3:**

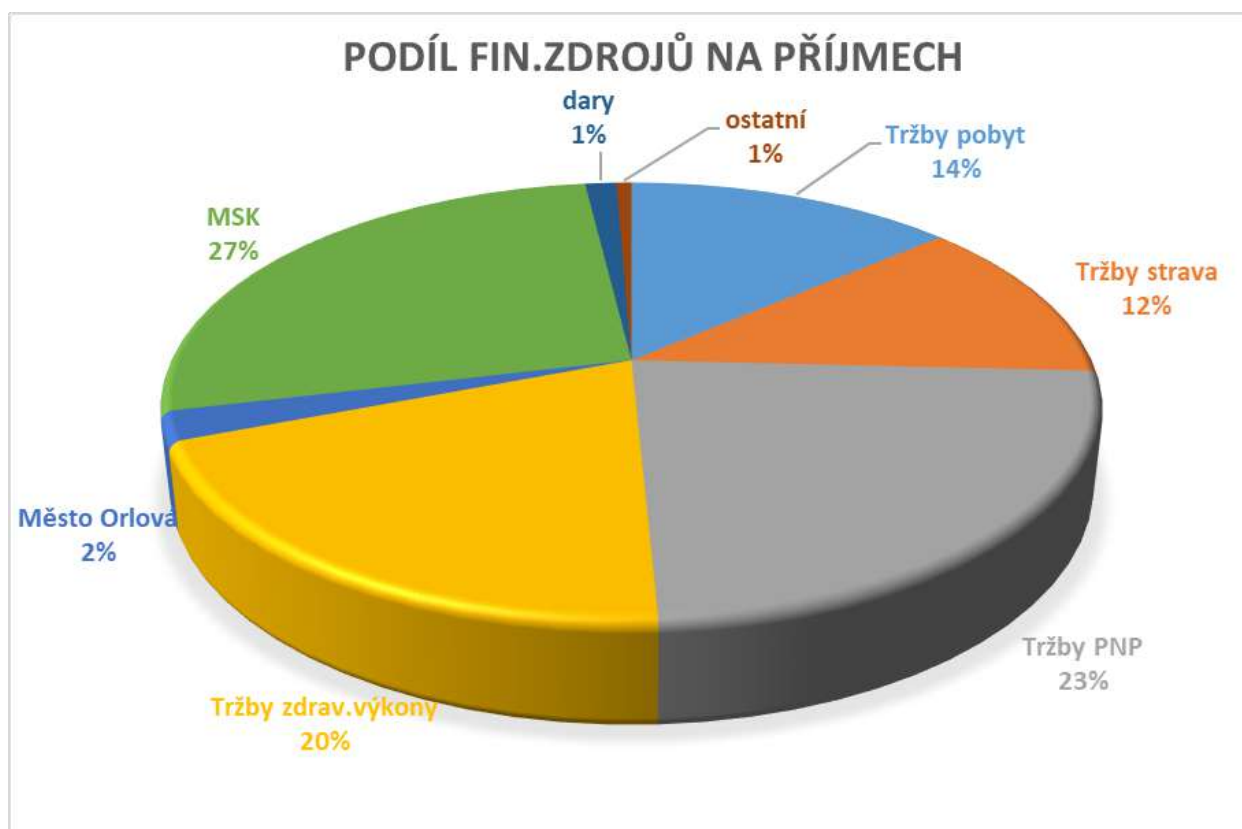


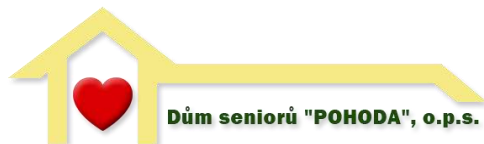
V meziročním srovnání došlo k mírnému zvýšení výnosů z příspěvků na péči. Důvodem bylo navýšení několika příspěvků na péči u stávajících klientů z důvodů zhoršení jejich zdravotního stavu.

#### Výpočet podílu jednotlivých finančních zdrojů na celkových příjmech (graf č. 4):

- úhrady za pobyt:	13,63 %
- úhrady za stravu:	12,15 %
- příspěvek na péči:	23,46 %
- výkony zdravotní péče:	19,88 %
- dotace Města Orlová:	2,16 %
- dotace MSK:	26,80 %
- příspěvky a dary	1,30 %
- ostatní:	0,62 %

Graf č. 4:





## Informace o vývoji a stavu fondů k 31.12.2024

Účet 911 – fondy: 54.323,90 Kč (zde je účtováno o technickém zhodnocení budovy - v majetku Města Orlová, realizovaném z dotace Města Orlová v r. 2001- zvuková signalizace. Budovu má o.p.s. v pronájmu a vlastník – Město Orlová, nedalo souhlas s odepisováním).

## Stav pohledávek a závazků k 31.12.2024 (v Kč)

### Pohledávky:

Odběratelé	0,00
Zdravotní pojišťovny	428 056,28
Poskytnuté provozní zálohy	213 858,00
Ostatní pohledávky – klienti	12 334,93
Dotace - pohledávky	0,00
Náklady příštích období	19 037,00
Příjmy příštích období	50 404,00
Dohadné účty aktivní	0,00

### Závazky:

Dodavatelé	198 377,72
Zaměstnanci	743 091,00
Daňový závazek	77 331,00
Sociální a zdravotní pojištění	405 148,00
Výdaje příštích období	731 364,83
Dohadné účty pasivní	150 000,00

Účetní jednotka neměla k 31.12.2024 splatné závazky pojistného na sociálním zabezpečení a příspěvku na státní politiku zaměstnanosti ani veřejného zdravotního pojištění. Účetní jednotka taktéž neměla k 31.12.2024 evidovány daňové nedoplatky u místně příslušných finančních orgánů.

## Stav a struktura majetku k 31.12.2024 (v tis. Kč)

Účet	Aktiva	Stav k 31.12.2024
018	Drobný dlouhodobý nehmotný majetek (DDNM)	19
021	Stavby	1 112
022	Samostatné movité věci a soubory movitých věcí	1 132
028	Drobný dlouhodobý hmotný majetek (DDHM)	4 909
078	Oprávky k DDNM	-19
081	Oprávky ke stavbám	-748
082	Oprávky k samost. movitým věcem	-1 133
088	Oprávky k DDHM	-4 909
112	Materiál na skladě	78
311	Odběratelé	428
314	Poskytnuté provozní zálohy	214
315	Ostatní pohledávky	12
346	Nároky na dotace a ost. zúčtování se státním rozpočtem	0
211,213	Pokladna, ceniny	146
221	Bankovní účet	3 706
381	Náklady příštích období	19
385	Příjmy příštích období	50
388	Dohadné účty aktivní	0
	<b>Celkem</b>	<b>5 016</b>

## Výše úhrad za pobyt v zařízení v roce 2024

Výši úhrad za pobyt a stravu v Domově schvaluje správní rada na návrh ředitelky. Výše úhrad za pobyt a stravu byla od 1.1.2024 navýšena o 55 Kč na ( 30 Kč strava, 25 Kč náklady s ubytováním) :

Ubytování a celodenní strava: 1-lůžkový pokoj: 500,-- Kč/den  
 Ubytování a celodenní strava: 2-lůžkový pokoj: 472,-- Kč/den

## Celkové náklady na lůžko za měsíc v roce 2024

Úhrada za lůžko/měsíc 55.440,-Kč/měsíc (30 dnů), 1.848,- Kč /den  
 (rok 2023 48.540,-Kč/měsíc(30 dnů), 1.618,-Kč/den)



## Výhled do roku 2025

Věříme, že rok 2025 nám přinese především finanční zdroje, pomocí kterých zajistíme bezproblémový chod Domova, a aspoň malé navýšení mezd zaměstnancům. V roce 2025 bychom chtěli pokračovat v obnově standardů kvality poskytované služby, a to spoluprací s odborníkem na kvalitu. Dále bychom se chtěli zaměřit na zavádění paliativní péče.

Jsme rádi, že jsme vstoupili do roku 2025 s plným stavem zaměstnanců, proto budeme maximálně pracovat na stmelování kolektivu, ať už společnými aktivitami nebo vzděláváním.

Těšíme se, že v roce 2025 budeme pokračovat ve spolupráci s partnery či spřátelenými organizacemi. Rádi bychom zorganizovali několik výletů pro klienty, velkou zahradní oslavu 25-ti let od založení Domova a dále vymýšleli pestré volnočasové aktivity pro klienty Domova.

Plně se vrhneme do různých grantových řízení, především pak pro obnovu inventáře, ale i na aktivity pro seniory, či vzdělávání zaměstnanců.

**Přílohy:**

1. Důležité okamžiky r. 2024
2. Loga sponzorů a dárců

Zpracovala: Bc. Vítězslava Lojková, Ing. Monika Křevká

Schválila: Bc. Vítězslava Lojková

### Výběr z důležitých momentů Domova rok 2024



Na skok v Peru – u našich přátel  
v Domu Pomocy Społecznej im. Papieża Jana Pawła II  
v polských Gorzycich. ☺



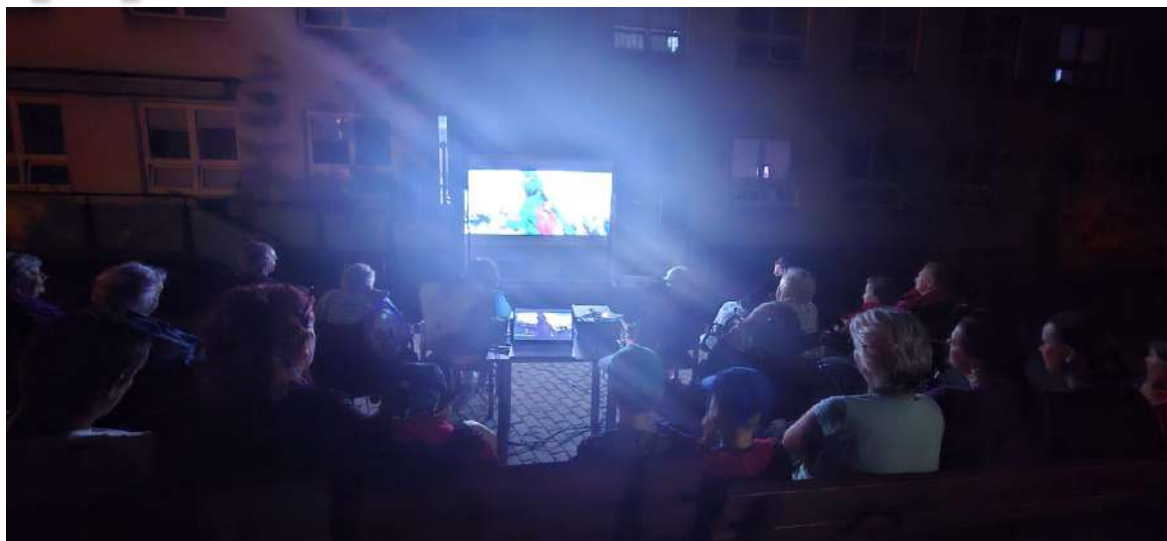
Kloboukový ples v SSMO



MŠ U Studánky v rámci mezigeneračních setkávání  
a společného projektu „Cesty štěstí“



Jedna z mnoha cestovatelských přednášek s dobrovolníkem  
panem Rostislavem Klímou – tentokrát Svatojakubská cesta



Již tradiční letní kino



Tentokrát již v opravdovém kině O a „Sladký život“



Klienti Domova ve vánoční Orlové a na trzích- jedna z mnohých procházek Orlovou



Základní školy U Kapličky a jejich Mrazík



Taneční odpoledne s Mgr. Petrem Veletou Ph.D.



Cesta za poznáním gorolských tradic s Nadací OKD



Muzikoterapie s bubínky



Jedna z mnoha oslav klientů Domova



4 členná hudební skupina Chvaltet



Vánoční návštěva z denního stacionáře Míša pomáhá z Ostravy



Přes 20 návštěv našich psích přátel



Příloha č. 2 VZ 2024

## V roce 2024 nás podpořili



Děkujeme i všem ostatním dárcům, které jsme na řádcích výše neuvedli. Vyzdvihnout musím společnost UFI FILTERS Czech, s.r.o., jejichž zaměstnanci si vytvořili projekt „Strom přání“, a splnili vánoční přání klientům našeho Domova. Dále také paní Monice Macurové, která již druhým rokem přináší do Domova klientům vánoční dárky a pozdravy. A samozřejmě ZŠ Doubrava, která již po několik let zajišťuje vánoční dárky všem našim klientům. Ještě jednou od srdce všem děkujeme.